

Руководство

по настройке программного обеспечения
системы электронной очереди



(версия 5.0)

Управление обновлениями (локальное)

Оглавление

УПРАВЛЕНИЕ ОБНОВЛЕНИЯМИ (ЛОКАЛЬНОЕ).....	1
1 ВВЕДЕНИЕ.....	3
1.1 ЦЕЛЕВАЯ АУДИТОРИЯ.....	3
1.2 НАЗНАЧЕНИЕ ДОКУМЕНТА.....	3
1.3 ВЕРСИЯ ПРОГРАММЫ.....	3
1.4 НЕОБХОДИМАЯ ПОДГОТОВКА.....	3
2 СИСТЕМНЫЕ ТРЕБОВАНИЯ.....	4
2.1 МИНИМАЛЬНЫЕ ТРЕБОВАНИЯ К ТЕХНИЧЕСКОМУ ОБЕСПЕЧЕНИЮ.....	4
2.2 ТРЕБОВАНИЯ К ПРОГРАММНОМУ ОБЕСПЕЧЕНИЮ.....	4
3 ВХОД И ВЫХОД ИЗ СИСТЕМЫ.....	5
3.1 ВХОД В СИСТЕМУ.....	5
3.2 ОСНОВНОЕ ОКНО СИСТЕМЫ.....	5
3.3 ВЫХОД ИЗ СИСТЕМЫ.....	6
4 УПРАВЛЕНИЕ ОБНОВЛЕНИЯМИ.....	7

1 ВВЕДЕНИЕ

1.1 Целевая аудитория

Настоящий документ предназначен для системных администраторов, устанавливающих и поддерживающих систему электронной очереди Максима Прайдекс.

1.2 Назначение документа

Настоящий документ входит в состав комплекта эксплуатационной документации на автоматизированную систему электронной очереди Максима Прайдекс. В этом документе описан порядок использования системы.

1.3 Версия программы

Данный документ относится к версии программного обеспечения 5.0.

Возможны незначительные расхождения между настоящим документом и последующими версиями программы.

1.4 Необходимая подготовка

Штатный состав персонала, эксплуатирующего систему, должен формироваться на основании нормативных документов Российской Федерации и Трудового кодекса.

Все специалисты должны работать с нормальным графиком работы не более 8 часов в сутки.

Система реализуется на персональных компьютерах, поэтому требования к организации труда и режима отдыха при работе с ней должны устанавливаться, исходя из требований к организации труда и режима отдыха при работе с этим типом средств вычислительной техники.

Для обеспечения максимальной работоспособности и сохранения здоровья профессиональных пользователей на протяжении рабочей смены должны устанавливаться регламентированные перерывы: через 2 часа после начала рабочей смены и через 1.5 – 2.0 часа после обеденного перерыва продолжительностью 15 минут каждый или продолжительностью 10 минут через каждый час работы.

Продолжительность непрерывной работы персонала с разрабатываемой системой и персональными компьютерами без регламентированного перерыва не должна превышать 2 часа.

Деятельность персонала по эксплуатации системы должна регулироваться должностными инструкциями.

Пользователи системы должны иметь опыт работы с персональным компьютером на базе операционных систем Microsoft Windows на уровне квалифицированного пользователя и свободно осуществлять базовые операции в стандартных Windows.

2 СИСТЕМНЫЕ ТРЕБОВАНИЯ

2.1 Минимальные требования к техническому обеспечению

Клиентские рабочие места	
Процессор	32-разрядный (x86) процессор 1 ГГц или выше
Оперативная память	2 Гб или выше
Жесткий диск	80 Гб или выше
Сетевой адаптер	10/100-BaseTX

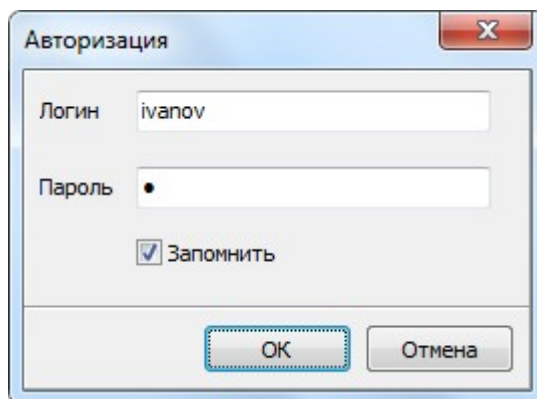
2.2 Требования к программному обеспечению

Тип ПО	Наименование ПО	Использование
Операционная система	MS Windows XP и выше	Для клиентского рабочего места

3 ВХОД И ВЫХОД ИЗ СИСТЕМЫ

3.1 Вход в систему

Программа включается двойным кликом на ярлыке, расположенном на рабочем столе компьютера. Откроется окно авторизации:

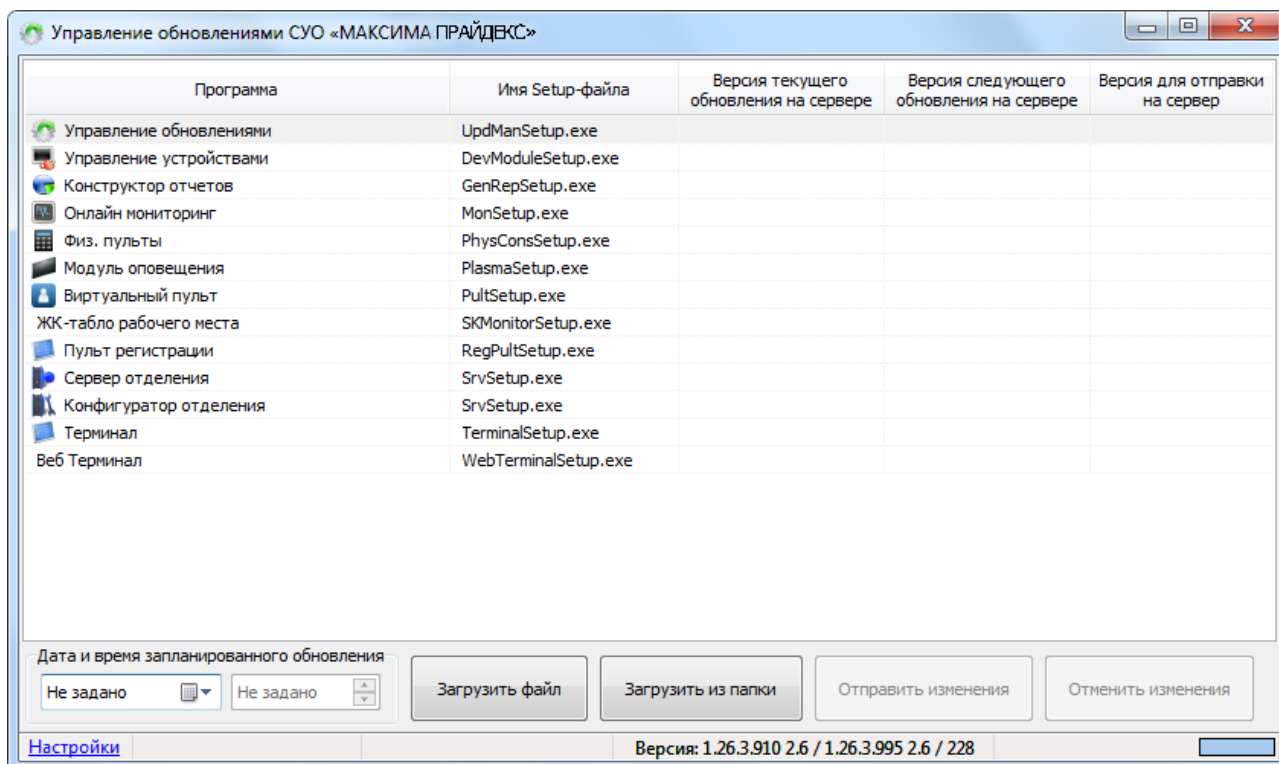


В верхнее поле нужно ввести свой **логин**, в нижнее – **пароль** для входа в систему, назначенные администратором системы. В настоящий момент можно ввести логин и пароль любого из списка сотрудников.

После ввода данных необходимо подтвердить ввод кнопкой «**ОК**» или отменить ввод кнопкой «**Отмена**».

3.2 Основное окно системы

Пользовательский интерфейс модуля «**Управление обновлениями**» представляет собой разновидность графического интерфейса пользователя, в котором все кнопки настроек располагаются в области общего окна.



Индикатор внизу справа показывает состояние подключения программы к серверу:

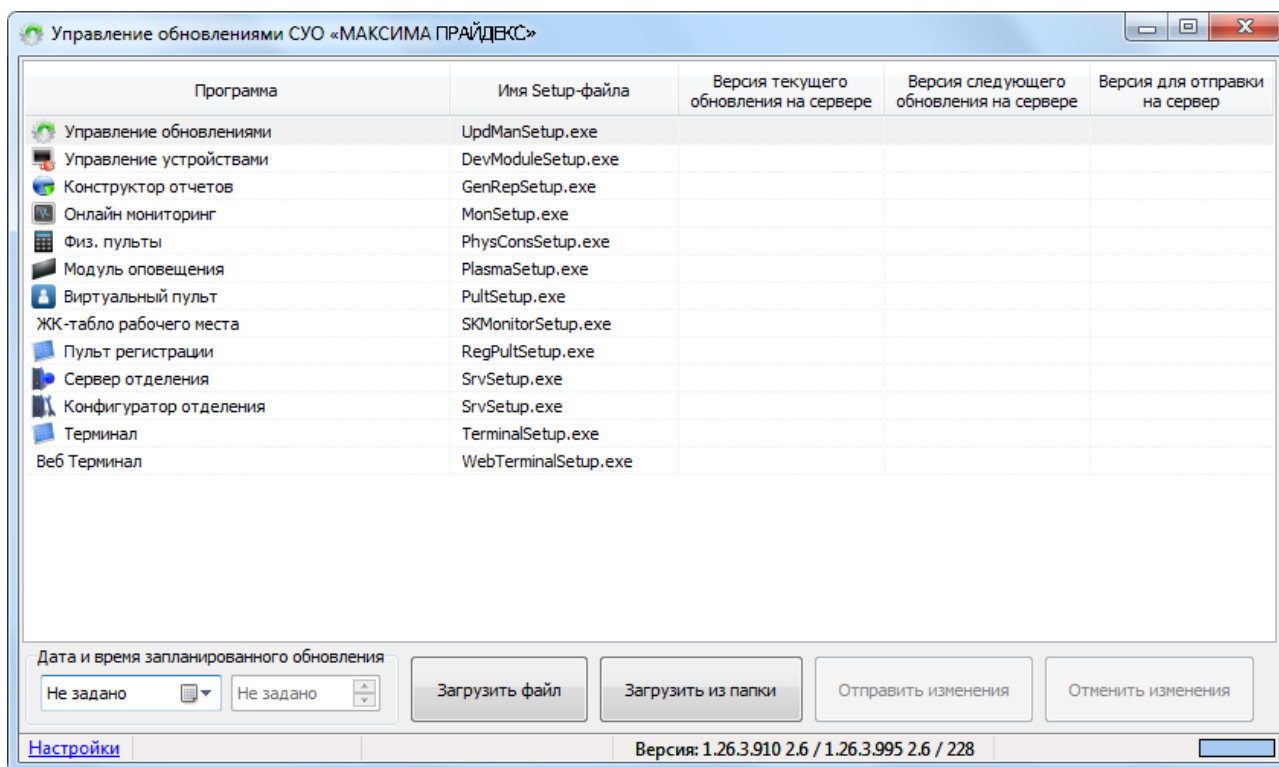
- голубой цвет – происходит подключение к серверу,
- красный цвет – нет соединения (работа невозможна).

3.3 Выход из системы

Для закрытия программы необходимо нажать кнопку «**Закрыть**» (красный прямоугольник с крестиком в правом верхнем углу).

4 УПРАВЛЕНИЕ ОБНОВЛЕНИЯМИ

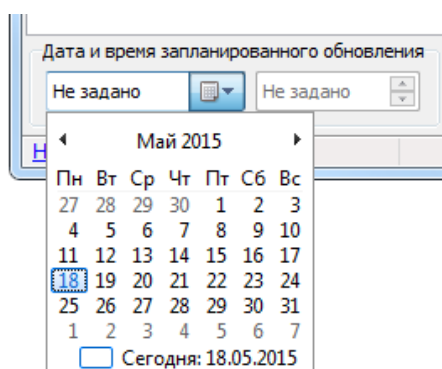
После успешной авторизации откроется основное окно программы:



В таблице отображаются следующие данные:

- **«Программа»** - список обновляемых программ;
- **«Имя Setup-файла»** - имя установочного файла;
- **«Версия текущего обновления на сервере»** - версия текущего обновления, хранящегося на центральном сервере;
- **«Версия следующего обновления на сервере»** - версия следующего обновления, хранящегося на центральном сервере, которое будет обновлено в назначенное время;
- **«Версия для отправки на центральный сервер»** - та, что загружена через кнопки «Загрузить файл» и «Загрузить из папки».

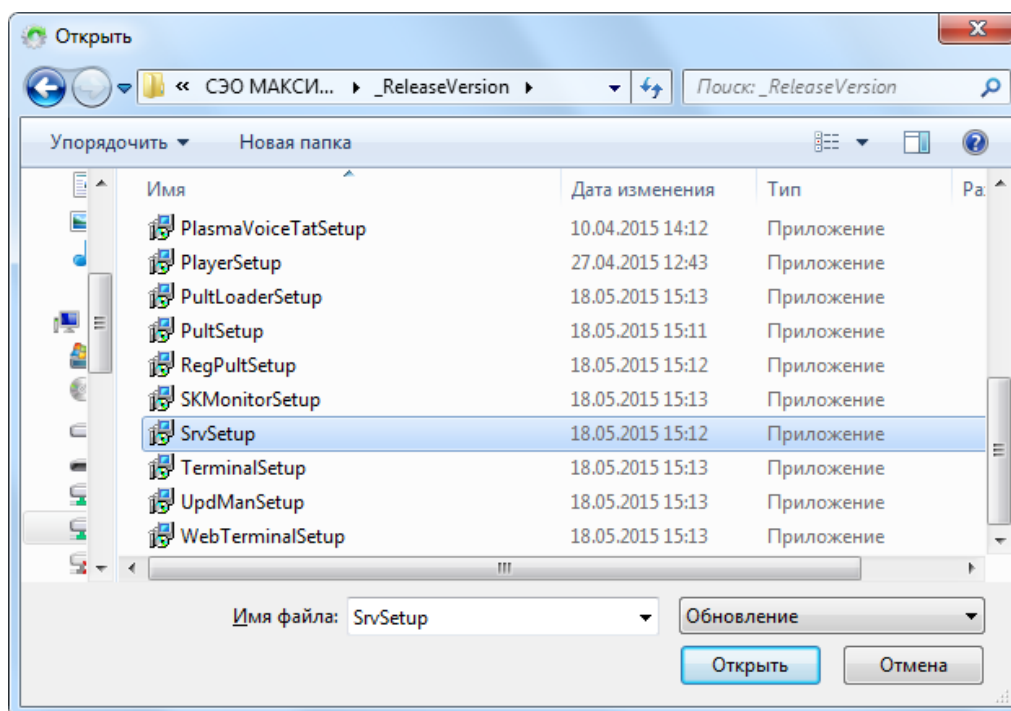
Справа внизу под таблицей в поле **«Дата и время запланированного обновления»** необходимо установить временные параметры:



Если в заданную дату и время какая-либо из программ была выключена, то обновление произойдет при первом же запуске программы.

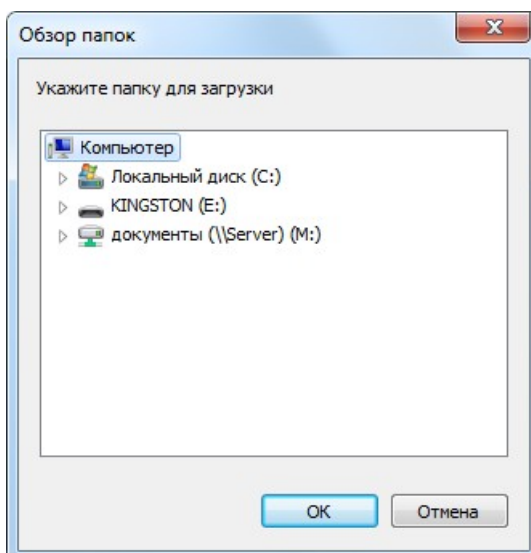
Если необходимо, чтобы обновления применились моментально, то необходимо установить прошедшее время (установить прошедшую дату невозможно).

Загрузка новых установочных файлов программ осуществляется через кнопки «**Загрузить файл**» и «**Загрузить из папки**». При нажатии кнопки «**Загрузить файл**» появляется окно выбора файла:



Для загрузки файла необходимо выделить название файла курсором и нажать кнопку «**Открыть**», для отмены загрузки и закрытия окна выбора файла нужно нажать кнопку «**Отмена**».

При нажатии кнопки «**Загрузить из папки**» появляется окно обзора папок, доступных для выбора:



Необходимо выбрать папку, содержащую установочные файлы. Для подтверждения действия необходимо нажать кнопку «**ОК**», для отмены действия нужно нажать кнопку «**Отмена**». После загрузки в столбце «**Версия для отправки на сервер**» появится его версия:

Программа	Имя Setup-файла	Версия текущего обновления на сервере	Версия следующего обновления на сервере	Версия для отправки на сервер
Управление обновлениями	UpdManSetup.exe			1.26.3.910
Управление устройствами	DevModuleSetup.exe			2.26.3.990
Конструктор отчетов	GenRepSetup.exe			1.26.3.995
Онлайн мониторинг	MonSetup.exe			2.26.3.984
Физ. пульты	PhysConsSetup.exe			1.26.3.995
Модуль оповещения	PlasmaSetup.exe			2.26.3.966
Виртуальный пульт	PultSetup.exe			1.26.3.995
Пульт регистрации	RegPultSetup.exe			3.26.3.946
Сервер отделения	SrvSetup.exe			1.26.3.995
Конфигуратор отделения	SrvSetup.exe			1.26.3.995
Терминал	TerminalSetup.exe			2.26.3.995

Дата и время запланированного обновления: 15.05.2015 15:35:31

Версия: 1.26.3.910 2.6 / 1.26.3.995 2.6 / 228

Для подтверждения параметров обновления, необходимо нажать кнопку «**Отправить изменения**». Для отмены сделанных изменений необходимо нажать кнопку «**Отменить изменения**». После отправки в столбце «**Версия текущего обновления на сервере**» появится значение версии файла:

Программа	Имя Setup-файла	Версия текущего обновления на сервере	Версия следующего обновления на сервере	Версия для отправки на сервер
Управление обновлениями	UpdManSetup.exe	1.26.3.910		
Управление устройствами	DevModuleSetup.exe	2.26.3.990		
Конструктор отчетов	GenRepSetup.exe	1.26.3.995		
Онлайн мониторинг	MonSetup.exe	2.26.3.984		
Физ. пульты	PhysConsSetup.exe	1.26.3.995		
Модуль оповещения	PlasmaSetup.exe	2.26.3.966		
Виртуальный пульт	PultSetup.exe	1.26.3.995		
Пульт регистрации	RegPultSetup.exe	3.26.3.946		
Сервер отделения	SrvSetup.exe	1.26.3.995		
Конфигуратор отделения	SrvSetup.exe	1.26.3.995		
Терминал	TerminalSetup.exe	2.26.3.995		

Дата и время запланированного обновления: 15.05.2015 15:35:31

Версия: 1.26.3.910 2.6 / 1.26.3.995 2.6 / 228